

# **CZEŚĆ III**

## **PROGRAM FUNKCJONALNO – UŻYTKOWY**

**Budowy wiaty drewnianej i placu zabaw  
w miejscowościach:**

- 1.MOCZYŁKI;**
- 2.SIŃCE;**
- 3.PUSTKOWO**

**Zamawiający: Gmina Białogard**  
**78-200 Białogard**  
Ul. Wileńska 8

**Kody CPV:**

45.11.27.23-9 Roboty w zakresie kształtowania placów zabaw

Opracował:

ZATWIERDZIŁ:

## **OPIS PRZEDMIOTU ZAMÓWIENIA**

Przedmiotem zamówienia jest budowa dwóch wiat drewnianych oraz trzech placów zabaw. Inwestycja zlokalizowana jest w trzech miejscowościach Gminy Białogard, na działkach stanowiących własność Gminy.

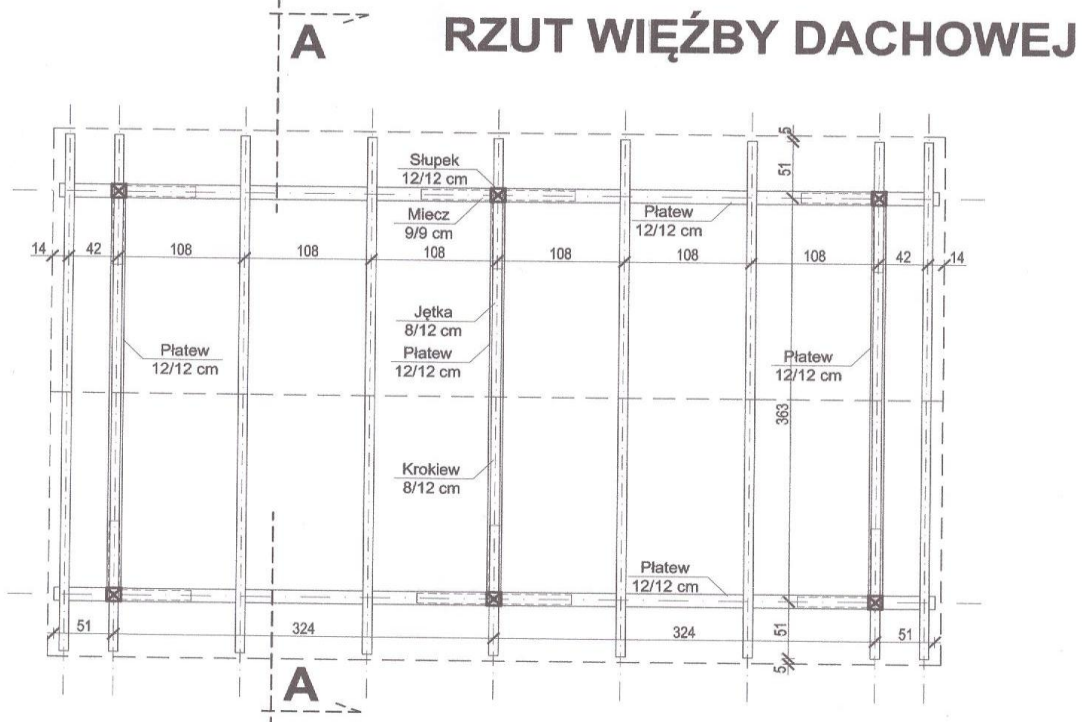
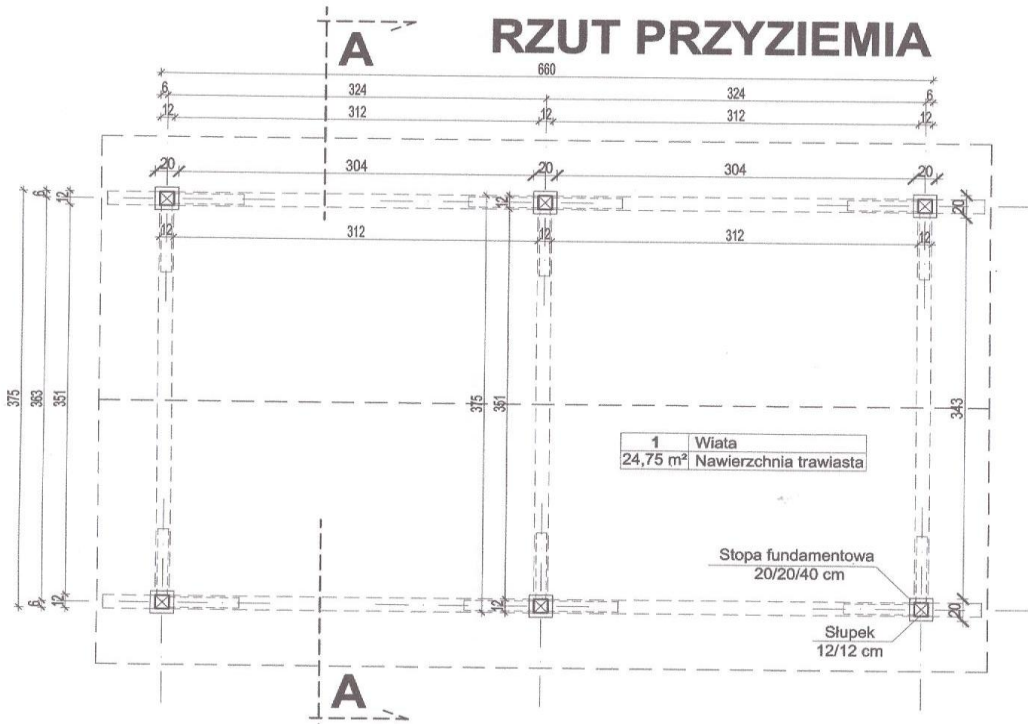
Realizacja zadania ma na celu stworzenie nowego miejsca rekreacji i zabaw w młodszym wieku.

W ramach inwestycji przewiduje się:

1. Wykonanie robót budowlanych:

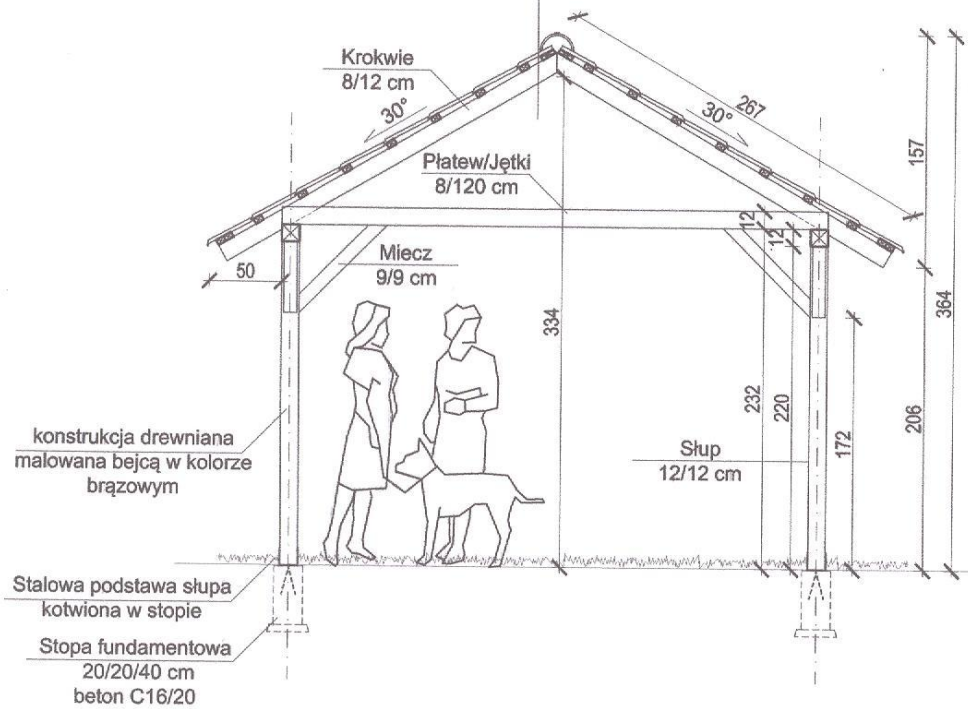
- budowa trzech wiat drewnianych zgodnie z załączonym projektem budowlanym
- prace ziemne z zakresu ukształtowania powierzchni placu zabaw;
- wykonanie bezpiecznej nawierzchni z podsypki piaskowej;
- zakup oraz montaż na kotwach stalowych drewnianych urządzeń placu zabaw;
- zakup oraz montaż elementów małej architektury (ławki, kosze na śmieci, regulamin placu zabaw).

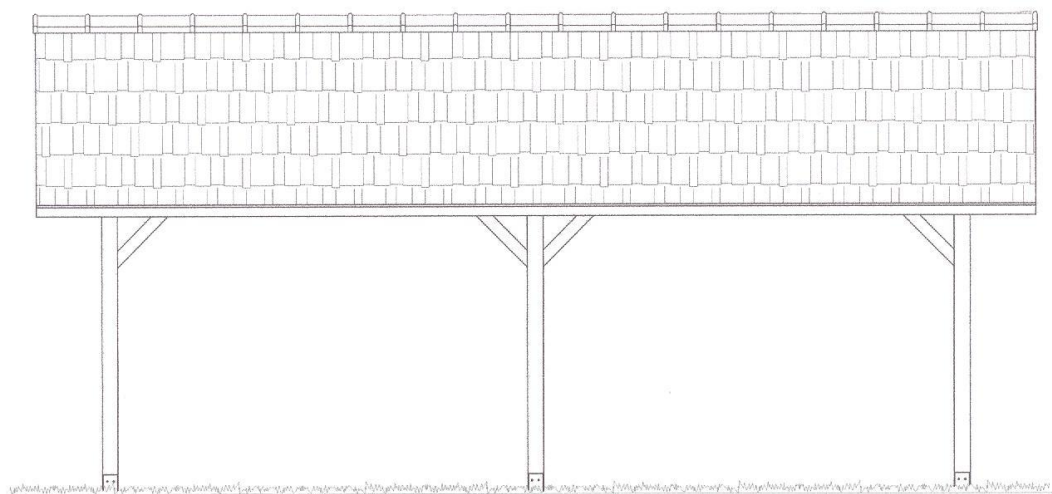
**WIATA DREWNIANA – szt. 2**  
**w m. Moczyłki i Sińce.**



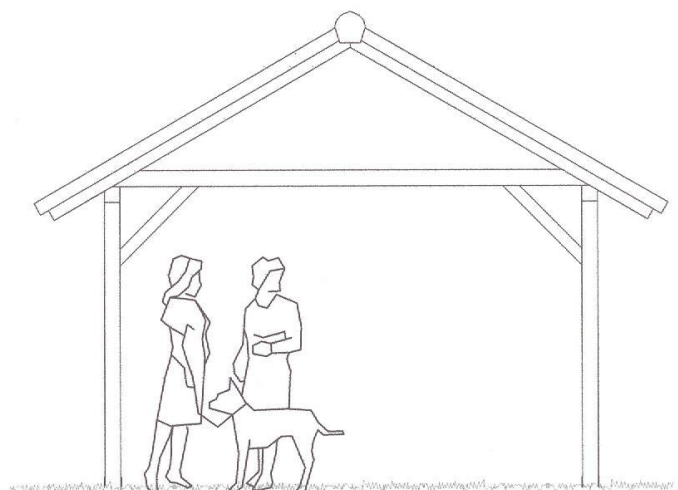
# PRZEKRÓJ A-A

Błachodachówka RAL 8016 (brązowy)	
Łaty drewniane co 33 cm	60x40 mm
Krokwie drewniane	80/120 mm





**ELEWACJA FRONTOWA I TYLNA**



**ELEWACJE BOCZNA**

Wiata drewniana o wymiarach: 6,60x3,75x3,64 w konstrukcji drewnianej. Dach dwuspadowy, kryty blacho dachówką ( kolor brązowy ), konstrukcja drewniana z tarcicy klasy C-30, struganej, suszonej komorowo, impregnowanej zanurzeniowo FOBOSEM M-4, malowanej bejcą w kolorze brązowym.

Elementy wiaty:

- słupki, płatwie: 12/12cm; krokwie, jętki: 8/12 cm; miecze: 9/9cm; łąty: 4/6cm;, blacho dachówka i gąsioy: kolor RAL 8016 ( brązowy), fundament: stopy betonowe 20/20/40 cm z betonu C16/20, stalowa podstawa słupa kotwiona w stopie betonowej.

## WYPOSAŻENIE PLACU ZABAW

### Przykładowy ZESTAW ZABAWOWY ZE ZJEŹDŻALNIĄ - szt. 3



#### Opis urządzenia

W skład urządzenia wchodzi: trap, pomost z belką, wieża mała, trap schodki, wieża platformowa, zjeżdżalnia, przepłotnia, wieża strażacka.

#### Wymiary

Powierzchnia urządzenia: 5,60 x 7,20 m; Strefa bezpieczeństwa 11,20 x 9,60 m; Materiał: drewno sosnowe toczone cylindrycznie, rdzeniowe, bezrdzeniowe, sklejka wodoodporna z drewna liściastego o bardzo wysokiej wytrzymałości, laminowana filmem melaminowym lub płyta HDPE; ślizg w całości wykonany ze stali nierdzewnej z elementami ocynkowanymi malowane proszkowo lub z dwuwarstwowego, nienagrzewającego się polietylenu., łączniki łby, śruby i nakrętki są pochowane lub powlekane plastikiem, części wymagające stabilności są wbetonowane na głębokość 50-70 cm.

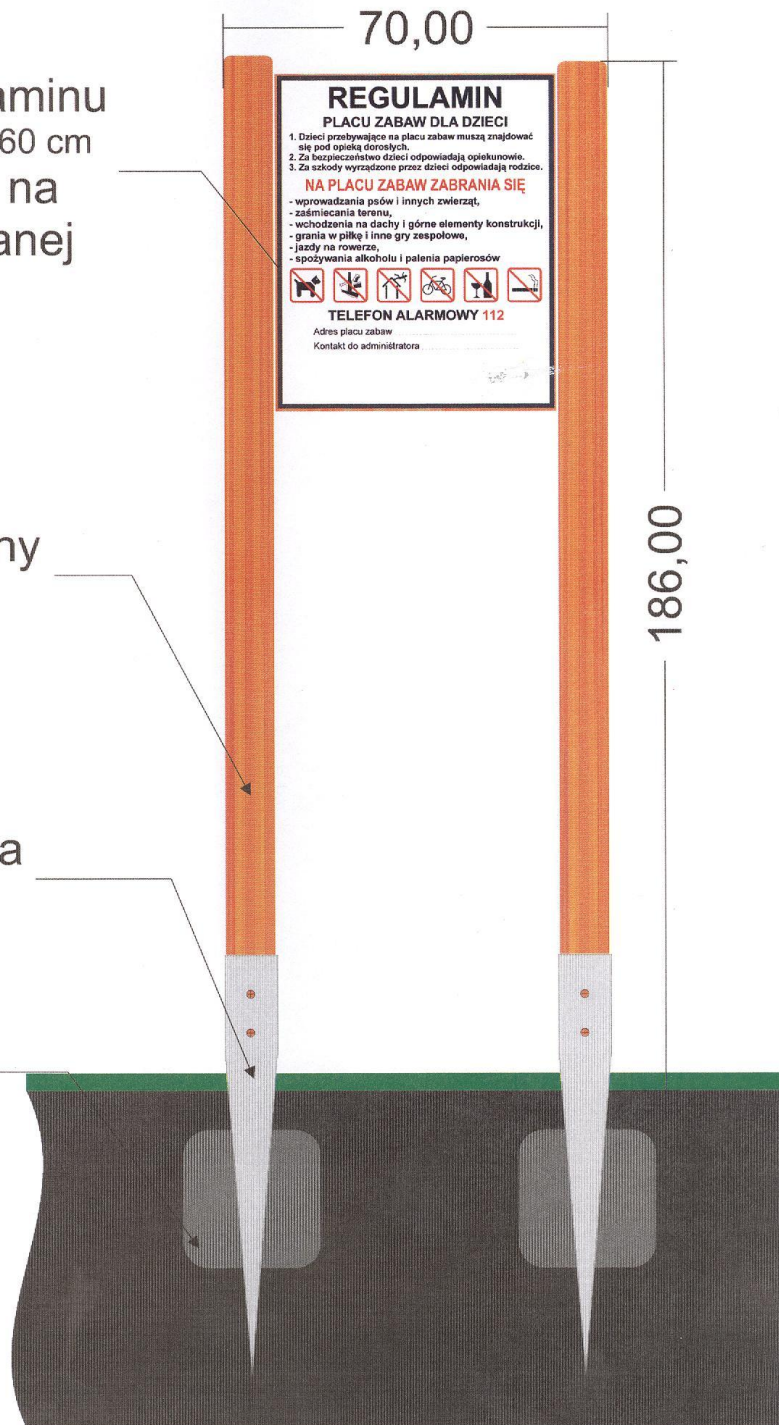
Tablica informacyjna z regulaminem – 3 sztuki.

Tablica regulaminu  
szer. 50 cm, wys. 60 cm  
zamocowana na  
ramie drewnianej

Słup drewniany  
9 x 9 (cm)

Kotwa stalowa  
ocynkowana

Fundament  
betonowy



Ławka z oparciem, mocowana na stałe w gruncie, 6 szt.

Kosz na śmieci, 3 szt.

## 2 ŁAWKI I KOSZ NA ŚMIECI

**Ławka z oparciem** - wyposażona jest w komplet śrub montażowych ocynkowanych, metalowe okucia ocynkowane oraz przygotowane do montażu siedzisko i oparcie wykonane z drewna iglastego zabezpieczone impregnatem. Kolory występujące w elementach drewnianych do wyboru: kasztan, heban, drewno egzotyczne, dąb naturalny.

Pod nogami ławki należy wykonać fundament z betonu C16/20 o wymiarach 0,3/0,6/0,3 m (szer./dł./gł.)

Wymiary: 0,8/2,0 m

Waga: 190 kg

**Kosz uliczny sześciokątny**, z wkładem z blachy ocynkowanej — to realizacja powstała dla celów wyposażania terenów użyteczności publicznej. Zastosowany wkład z blachy ocynkowanej z popielniczką, która jednocześnie służy za uchwyt do wyjęcia go z gniazda i opróżnienia. Kosze uliczne wykonywane są w dwunastu kolorach kruszyw żwirów i grysów w technologii betonu płukanego. Kosz nie wymaga fundamentu.

Wymiary: wys. 70 cm

Waga: 110 kg

Pojemność: 45 litrów





**Zamieszczone opisy proponowanych urządzeń mają charakter poglądowy.** Dopuszcza się zastosowanie urządzeń i materiałów równoważnych, posiadających jednak właściwości funkcjonalne nie gorsze od tych, przedstawionych w programie funkcjonalno - użytkowym. Dopuszcza się wykorzystanie urządzeń równoważnych pod warunkiem, że różnice w wielkości nie będą przekraczały +/-10% wielkości urządzeń wymienionych powyżej. **Wybór wyposażenia wymaga akceptacji Inwestora.**

**Wymagany okres gwarancji: 5 lat od daty bezusterkowego odbioru robót.**

- Wszystkie urządzenia placu zabaw powinny być zgodne z normą PN-EN1176-2009,;**
- Wszystkie urządzenia placu zabaw powinny być odpowiednio oznakowane, powinny posiadać tabliczkę znamionową zawierającą takie informacje jak: nazwę i adres producenta oraz rok produkcji;**
- Na każdym produkcie powinien być wyraźnie zaznaczony poziom podstawowy ( poziom posadowienia urządzenia ) umożliwiający szybkie sprawdzenie poprawności montażu.**

## **AKTUALNE UWARUNKOWANIA PRAWNE DO WYKONANIA PRZEDMIOTU ZAMÓWIENIA**

Zamierzenie budowlane polegające na zaprojektowaniu i wykonaniu szkolnego małego placu zabaw, musi spełniać wymagania odnośnych przepisów, w tym:

1. Ustawy z dnia 7lipca 1994 roku Prawo budowlane (Dz. U. z 2010 r. Nr 1243, poz. 1623 z późn.zm.);
2. Rozporządzenia Ministra Infrastruktury z dnia 12 kwietnia 2002 roku w sprawie warunków technicznych, jakim powinny odpowiadać budynki i ich usytuowanie (Dz.U. z 2002 r. Nr 75, poz. 690 z późn. zm.);
3. Rozporządzenia Ministra Infrastruktury z dnia 3 lipca 2003 roku . w sprawie szczegółowego zakresu i formy projektu budowlanego (Dz. U. z 2003 r. Nr 120, poz. 1133 z późn. zm.),
4. Rozporządzenia Ministra Infrastruktury z dnia 2 września 2004r. w sprawie szczegółowego zakresu i formy dokumentacji projektowej, specyfikacji technicznych wykonania i odbioru robót budowlanych oraz programu funkcjonalno - użytkowego (Dz.U. z 2004 r. Nr 202, poz. 2072 z późn. zm);
5. Ustawy z dnia 12 grudnia 2003 roku o ogólnym bezpieczeństwie produktów (Dz. U.z 2003 r. Nr 229, poz.2275 ze zm.);
6. Rozporządzenia Ministra Edukacji Narodowej i Sportu z dnia 31 grudnia 2002 r. w sprawie bezpieczeństwa i higieny w publicznych i niepublicznych szkołach i placówkach (Dz. U. z 2003 r. Nr 6 poz.69).