

Województwo **ZACHODNIOPOMORSKIE**
Powiat **BIAŁOGARDZKI**
Gmina **BIAŁOGARD**
Obr. ewid. **RZYSZCZEWO 0064**

UPROSZCZONY PLAN URZĄDZENIA LASU

**DLA LASÓW STANOWIĄCYCH WŁASNOŚĆ
„POMERANIA BYSZYNO LAKE” Spółka Z O.O. z siedzibą w Szczecinie.**

Al. Wojska polskiego 197A/3, 71-334 Szczecin.

NA OKRES OD 01.05.2022 r. DO 30.04.2032 r.

Stan na 06.05.2022 r.



**Biuro Urządzania Lasu i Geodezji Leśnej
Oddział w Szczecinku**

Szczecinek 2022 r.

Wykonawca

 Biuro Urządzania Lasu i Geodezji Leśnej
Oddział w Szczecinku
Przedsiębiorstwo Państwowe KRS 0000012221
NIP 525-000-78-85 REG. 000121583
78-400 Szczecinek, ul. Koszalińska 91B (ZDO)

Opracowanie terenowe, dokumentacja opisowa i kartograficzna


Tomasz Klim

Kierowanie projektem

Kierownik Pracowni Urządzania Lasu

Daniel Swiątek

Kontrola końcowa

Zastępca Dyrektora Oddziału

Tomasz Babiak

PODSTAWOWE INFORMACJE O ZADANIACH OCHRONNYCH I GOSPODARCZYCH

UPROSZCZONY PLAN URZĄDZENIA LASU

obręb ewidencyjny RZYSZCZEWO
położony w gminie Białogard
powiat Białogardzki
województwo zachodniopomorskie

Na okres od 1 maja 2022 r. do 30 kwietnia 2032 r.

I. ZESTAWIENIE POWIERZCHNI według stanu na 06.05.2022 r.

II. Ogólna powierzchnia opracowania - ha

w tym:

I.1. Powierzchnia leśna zgodna z ewidencją gruntów i budynków - ha

Powierzchnia lasów - ha

według grup kategorii użytkowania

- gruntów zalesionych

- gruntów niezalesionych

w tym: do odnowienia

- gruntów związanych z gospodarką leśną

I.2. Powierzchnia gruntów spełniających wymogi ustawy o lasach, a nie ujętych w ewidencji gruntów i budynków - ha

I.3. Powierzchnia gruntów przewidzianych do zalesienia - ha

		1	1	6	6	0	0
		1	1	6	6	0	0
		1	1	6	6	0	0
			9	3	9	0	0
			0	2	9	0	0
			0	0	0	0	0
			1	9	8	0	0
			0	0	0	0	0
			0	0	0	0	0

II. ZESTAWIENIE ZADAŃ NA LATA OD 2022 DO 2032

II.1. Pozyskanie drewna w ilości nie większej niż – m³ grubizny netto, w tym:

- a) obligatoryjny etat cięć w użytkowaniu rębnym – m³ grubizny netto
- b) powierzchniowy etat cięć w użytkowaniu przedrębnym – ha
o orientacyjnej miąższości – m³ grubizny netto

II.2. Pielęgnowanie lasu na powierzchni – ha, w tym:

w tym:

- a) pielęgnowanie zainwentaryzowanych upraw
- b) pielęgnowanie zainwentaryzowanych młodników
- c) trzebieże

II.3. Pozostałe zadania określone kierunkowo dotyczące zalesień i odnowień

- a) zalesienie gruntów przeznaczonych do zalesienia – ha
- b) odnowienie halizn, płazowin i zrębów – ha
- c) orientacyjna powierzchnia odnowień drzewostanów przewidzianych do użytkowania rębnego – ha
w tym zrębami zupełnymi
- d) orientacyjna powierzchnia podsadzeń i dolesień – ha
- e) orientacyjna powierzchnia poprawek i uzupełnień – ha
- f) orientacyjna powierzchnia wprowadzenia podszytów – ha
- g) orientacyjna powierzchnia melioracji – ha
w tym wodnych

	3	8	9	0	0
			0	0	0
			9	3	9
			0	0	0
			0	0	0
			0	0	0
			0	0	0
			9	3	9
			0	0	0
			0	0	0
			0	0	0
			0	0	0
			0	0	0
			0	0	0
			0	0	0
			0	0	0

SKOROWIDZ

1.	OPIS OGÓLNY	6
1.1.	PODSTAWY GOSPODARKI PRZYSZŁEGO OKRESU.....	6
1.1.1.	Podstawa prawna, zakres opracowania i nadzór	6
1.1.2.	Położenie.....	7
1.2.	ZADANIA Z ZAKRESU GOSPODARKI LEŚNEJ.....	7
1.2.1.	Użytkowanie rębne	7
1.2.2.	Użytkowanie przedrębne	8
1.2.3.	Hodowla i pielęgnacja lasu	9
1.3.	OCHRONA PRZECIWPOŻAROWA	10
1.4.	FORMY OCHRONY PRZYRODY	11
1.5.	WYMAGANIA DOBREJ PRAKTYKI W ZAKRESIE GOSPODARKI LEŚNEJ	12
2.	WYKAZ SKRÓTÓW I SYMBOLI	14
3.	SŁOWNIK PODSTAWOWYCH POJĘĆ LEŚNYCH.....	15
4.	ZAWARTOŚĆ UPROSZCZONEGO PLANU URZĄDZENIA LASU	19

1. OPIS OGÓLNY

1.1. PODSTAWY GOSPODARKI PRZYSZŁEGO OKRESU

1.1.1. Podstawa prawna, zakres opracowania i nadzór

Podstawą prawną do sporządzenia opracowania jest zlecenie z dnia 04 maja 2022 roku z "POMERANIA BYSZYNO LAKE" Spółka Z O.O. z siedzibą w Białogardzie 78-200 Białogard ul. 1 Maja 47 na rzecz Biura Urządzania Lasu i Geodezji Leśnej Oddział w Szczecinku na wykonanie uproszczonego planu urządzania lasu dla lasów będących własnością "POMERANIA BYSZYNO LAKE" Spółka Z O.O.

Nadzór nad gospodarką leśną sprawuje Starosta Białogardzki.

Dokumentację urzędzeniową opracowano zgodnie z obowiązującymi w tym zakresie przepisami prawa zawartymi w:

- ustawie z dnia 28 września 1991 r. o lasach (Dz. U. z 2022 r., poz. 672);
- rozporządzeniu Ministra Środowiska z dnia 12 listopada 2012 r. w sprawie szczegółowych warunków i trybu sporządzania planu urządzania lasu, uproszczonego planu urządzania lasu oraz inwentaryzacji stanu lasu (Dz. U. z 2012 r., poz. 1302);

Zgodnie z ustawą o lasach, uproszczone plany urządzania lasu, sporządza się dla lasów niestanowiących własności Skarbu Państwa oraz dla lasów wchodzących w skład Zasobu Własności Rolnej Skarbu Państwa, o powierzchni powyżej 10 ha, przy czym istotna jest wielkość kompleksu leśnego, bez względu na formę własności. Dla lasów rozdrobnionych o powierzchni do 10 ha, niestanowiących własności Skarbu Państwa, sporządza się dokumentację urzędzeniową w formie inwentaryzacji stanu lasu.

Po analizie położenia użytków leśnych w stosunku do lasów nie podlegających opracowaniu (głównie będących w zarządzie PGL LP) opracowaniem objęto 11,6600 ha.

Zestawienie powierzchni lasów objętych opracowaniem

Lp	Nr działki	Nr rejestru	Oddz/poddz	Pow. działki
1	540	G59	1 a - h, ~a - ~f.	11,6600
Pow. opracowania				11,6600

1.1.2. Położenie

Według regionalizacji przyrodniczo-leśnej Polski (2010), obszar opracowania położony jest w Krainie I – Bałtyckiej, mezoregionie Równiny Białogardzkiej (I.13). Lasy objęte opracowaniem położone są w zasięgu administracyjnym Nadleśnictwa Białogard. Rozmieszczenie lasów objętych opracowaniem w stosunku do zasięgu obrębu ewidencyjnego przedstawia zamieszczona w dalszej części mapka pogładowa.

1.2. ZADANIA Z ZAKRESU GOSPODARKI LEŚNEJ

1.2.1. Użytkowanie rębne

Minimalne wieki rębności przyjęto na podstawie Rozporządzenia Ministra Środowiska z dnia 12 listopada 2012 r. w sprawie szczegółowych warunków i trybu sporządzania planu urządzenia lasu, uproszczonego planu urządzenia lasu oraz inwentaryzacji stanu lasu (Dz. U. z 2012, poz. 1302).

W drzewostanach zapewniających osiągnięcie celów gospodarki leśnej minimalne wieki rębności dla gatunku głównego wynoszą:

- 120 lat – dla dębu, jesionu, wiązu,
- 100 lat – dla buka, jodły,
- 80 lat – dla sosny, świerka, modrzewia, daglezi, klonu,
- 60 lat – dla brzozy, grabu, olchy czarnej,

- 40 lat – dla osiki,
- 30 lat – dla topoli, olchy szarej,

W drzewostanach niezapewniających osiągnięcia celów gospodarki leśnej (do przebudowy) nie uwzględnia się minimalnego wieku rębności.

Nie planuje się użytkowania rębego na okres obowiązywania dokumentacji.

1.2.2. Użytkowanie przedrębne

Zgodnie z Rozporządzeniem Ministra Środowiska z dnia 12 listopada 2012 r. w sprawie szczegółowych warunków i trybu sporządzania planu urządzenia lasu, uproszczonego planu urządzenia lasu oraz inwentaryzacji stanu lasu (Dz. U. z 2012, poz. 1302), etat cięć w drzewostanach przeznaczonych do użytkowania przedrębnego, wynikający z potrzeb pielęgnacyjnych oraz stanu sanitarnego lasu, nie powinien przekraczać 20% miąższości drzewostanu wskazanej w sporządzanym uproszczonym planie urządzenia lasu. Na etat cięć przedrębnych składa się ilość drewna przewidzianego do pozyskania, wyrażona szacunkowo w metrach sześciennych, z określeniem powierzchni, na której będzie prowadzone to użytkowanie.

Zestawienie zadań gospodarczych projektowanych do wykonania w użytkowaniu przedrębnym przedstawiono w wykazach w dalszej części opracowania.

1.2.3. Hodowla i pielęgnacja lasu

Typy siedliskowe lasu oraz określone dla nich typy drzewostanów i składy gatunkowe odnowień przyjęte w poszczególnych krainach przyrodniczo-leśnych - KRAINA I BAŁTYCKA

Przyjęte typy drzewostanu i orientacyjne składy gatunkowe upraw dla poszczególnych typów siedliskowych lasu i siedlisk przyrodniczych

TSL	Kod Natura 2000	TD	Gatunki domieszkowe		Orientacyjny skład gatunkowy odnowienia
		gatunki główne	uszlachetniające (produkcyjne)	pomocnicze (pielęgnacyjne, bicenotyczne)	
Bśw		So	Brz	Jrz	So 80-90, Brz i in. 10-20

Według Rozporządzenia Ministra Środowiska z dnia 29 lipca 2015 r. w sprawie wykazu, obszarów i map regionów pochodzenia leśnego materiału rozmnożeniowego (Dz. U. 2015, poz. 1425) dla podstawowych gatunków panujących określono następujące regiony pochodzenia:

- dla Md, Św, Jd – region 10;
- dla So, Bk, Dbb, Dbs, Brz, Ol – region 30.

Planuje się następujące czynności gospodarcze z zakresu hodowli lasu:

- | | |
|---|-------------|
| a) pielęgnowanie zainwentaryzowanych upraw (CW) | – 0,00 ha; |
| b) pielęgnowanie zainwentaryzowanych młodników (CP) | – 0,00 ha; |
| c) trzebieże (TW, TP) | – 11,66 ha; |
| d) zalesienie gruntów przeznaczonych do zalesienia | – 0,00 ha; |
| e) odnowienie halizn, płazowin i zrębów | – 0,00 ha; |
| f) orientacyjna powierzchnia odnowień drzewostanów przewidzianych do użytkowania rębego rębiami złożonymi | – 0,00 ha; |
| g) orientacyjna powierzchnia odnowień drzewostanów przewidzianych do użytkowania rębego zrębami zupełnymi | – 0,00 ha; |
| h) orientacyjna powierzchnia podsadzeń i dolesień | – 0,00 ha; |

- | | | |
|---|---|----------|
| i) orientacyjna powierzchnia poprawek i uzupełnień | – | 0,00 ha; |
| j) orientacyjna powierzchnia wprowadzenia podszytów | – | 0,00 ha; |
| k) orientacyjna powierzchnia melioracji | – | 0,00 ha. |

1.3. OCHRONA PRZECIWPOŻAROWA

Na podstawie Rozporządzenia MSWiA z dnia 7 czerwca 2010 r. „w sprawie ochrony przeciwpożarowej budynków, innych obiektów budowlanych i terenów” właściciele, zarządcy lub użytkownicy lasów, których lasy samoistne lub wspólnie tworzą kompleks leśny o powierzchni ponad 300 ha uzgadniają projekt planu urządzenia lasu w części dotyczącej ochrony przeciwpożarowej, z właściwym komendantem wojewódzkiej PSP, dla lasów I i II kategorii zagrożenia pożarowego. Powierzchnia obiektu wynosi poniżej 300 ha, w związku z tym nie przeprowadzano uzgodnienia projektu planu urządzenia z KW PSP.

Grunty objęte opracowaniem położone są w zasięgu administracyjnym Nadleśnictwa Białogard. Zgodnie z PUL na lata 2017 – 2026 grunty Nadleśnictwa zostały zaliczone do II kategorii zagrożenia pożarowego.

Zgodnie z Rozporządzeniem MSWiA z dnia 7 czerwca 2010 r., obowiązek urządzania i utrzymywania pasów przeciwpożarowych położonych przy drogach publicznych i parkingach nie dotyczy drzewostanów starszych niż 30 lat, drzewostanów położonych przy drogach o nawierzchni nieutwardzonej, z wyjątkiem lasów o szerokości mniejszej niż 200 m.

Należy zwrócić uwagę, ażeby wzdłuż szlaków komunikacyjnych oraz na granicy pole – las i woda – las wprowadzane były gatunki liściaste, tak przy wykonywaniu podsadzeń, jak i przy odnawianiu zrębów. Właściwie ukształtowana strefa ekotonowa powinna korzystnie wpływać na zabezpieczenie przeciwpożarowe przyległych obszarów leśnych.

1.4. FORMY OCHRONY PRZYRODY

Lasy objęte inwentaryzacją stanu lasu położone są w PLH320007 Dorzecze Parsęty. Na tym obszarze nie występują indywidualne formy ochrony przyrody. Opisywana działka położona jest wokół Jeziora Byszyńskiego, będącego siedliskiem przyrodniczym Natura 2000 (3150 - Jeziora eutroficzne). Jest to zbiornik o charakterze eutroficznym. Teren jest zagospodarowany turystycznie (plaże, miejsca biwakowe, pomosty do wędkowania), był dawnym ośrodkiem wypoczynkowym. Po dawnych budynkach murowanych ośrodka wypoczynkowego pozostały tylko fundamenty (pododdział d, g), obszar ten pozbawiony jest cech gruntu leśnego.

W trakcie prac terenowych nie odnotowano występowania roślin i grzybów chronionych wg Rozporządzenia Ministra Środowiska z dnia 9 października 2014 r. w sprawie ochrony gatunkowej roślin (Dz. U. 2014, poz. 1409) i Rozporządzenia Ministra Środowiska z dnia 9 października 2014 r. w sprawie ochrony gatunkowej grzybów (Dz. U. 2014, poz. 1408) na terenie lasów objętych opracowaniem UPUL.

W celu minimalizacji potencjalnie negatywnego, krótkotrwałego oddziaływania cięć pielęgnacyjnych i rębnych na występujące w niższych warstwach lasu gatunki roślin, ze względów zarówno hodowlanych jak i ochronnych, zaleca się wykonywanie zabiegów pod koniec okresu wegetacyjnego lub całkowicie poza okresem wegetacyjnym, tj. zimą przy pełnej pokrywie śnieżnej. Działania te zapewnią znaczne zmniejszenie uszkodzenia płatów z roślinnością.

W trakcie prowadzonych prac taksacyjnych nie zlokalizowano miejsc występowania gatunków zwierząt chronionych wg Rozporządzenia Ministra Środowiska z dnia 7 października 2014 r. w sprawie ochrony gatunkowej zwierząt (Dz. U. 2014 poz. 1348) ani nie stwierdzono gniazd gatunków objętych ochroną strefową.

Realizacja prac z zakresu gospodarki leśnej wymaga uwzględnienia zapisów rozporządzenia Ministra Środowiska w sprawie wymagań dobrej praktyki w zakresie gospodarki leśnej. Zgodnie z art.14b. ust 3 ustawy z dnia 28 września 1991 r. o lasach gospodarka leśna wykonywana zgodnie z wymaganiami dobrej praktyki w zakresie gospodarki leśnej nie narusza przepisów o ochronie poszczególnych zasobów, tworów i składników przyrody, w szczególności przepisów art. 51 i art. 52 ustawy z dnia 16 kwietnia 2004 r. o ochronie przyrody.

1.5. WYMAGANIA DOBREJ PRAKTYKI W ZAKRESIE GOSPODARKI LEŚNEJ

Określa się następujące wymagania dobrej praktyki w zakresie gospodarki leśnej:

- 1) przed przystąpieniem do prac z zakresu gospodarki leśnej przeprowadza się wizję terenową w wydzieleniu leśnym albo na działce ewidencyjnej, na terenie których planowane są te prace, w celu sprawdzenia występowania gatunków chronionych lub potencjalnych miejsc ich występowania;
- 2) przed przystąpieniem do prac z zakresu gospodarki leśnej tymczasowo oznakowuje się stanowiska, na których gatunki chronione występują, miejsca istotne dla gatunków chronionych, które należy zachować, lub w inny sposób zapewnia się znajomość tych stanowisk i miejsc przez wykonawcę prac;
- 3) w przypadku ujawnienia występowania stanowisk gatunków chronionych lub potencjalnych miejsc ich występowania w trakcie prac, pkt 1 i 2 stosuje się odpowiednio, w tym w razie potrzeby niezwłocznie modyfikuje się sposób wykonywania prac, oraz w razie potrzeby stosuje się odpowiednie działania minimalizujące lub kompensujące wyrządzone szkody;
- 4) na brzegach zbiorników wodnych i cieków, w odległości 10 metrów od linii brzegowej, należy pozostawiać: zwalone pnie drzew, podszyt, duże kamienie w celu ułatwienia zwierzętom dostępu do wody oraz migracji zwierząt;
- 5) w okresie lęgowym ptaków nie wycina się drzew, na których zostały zidentyfikowane zasiedlone gniazda;
- 6) drzewa dziuplaste pozostawia się do ich naturalnego rozpadu;
- 7) martwe drzewa pozostawia się w celu zapewnienia ciągłości występowania martwego drewna, przy czym jego ilość nie może w szczególności stwarzać zagrożenia pożarowego lub ryzyka wystąpienia szkodliwych czynników biotycznych;
- 8) enklawy śródleśne, w tym polany i łąki, na których stwierdzono stanowiska gatunków chronionych związanych z terenami otwartymi, należy utrzymywać w niepogorszonym stanie poprzez usuwanie, w razie potrzeby, drzew i krzewów oraz koszenie z usuwaniem biomasy;
- 9) w stanie naturalnym lub, w przypadkach szczególnych, zbliżonym do naturalnego pozostawia się śródleśne zbiorniki i ciek wodne;
- 10) koryt cieków nie wykorzystuje się do zrywki drewna;
- 11) na etapie planowania i realizacji działań z zakresu gospodarki leśnej należy uwzględnić potrzebę zachowania zróżnicowania faz rozwojowych drzewostanów na poziomie krajobrazowym;

- 12) zaleca się zapewnienie udziału w drzewostanach drzew gatunków wczesnosukcesyjnych, w szczególności brzozy, osiki, wierzby iwy. Udział wymienionych gatunków większy niż 10% uzależniony jest od decyzji właściciela lasu, uwzględniającej kryteria przyrodnicze, społeczne i ekonomiczne;
- 13) wykonując odnowienia i zalesienia, należy uwzględniać:
 - a) regionalne uwarunkowania przyrodnicze,
 - b) regionalizację nasienną w rozumieniu przepisów o leśnym materiale rozmnożeniowym,
 - c) warunki siedliskowe i stan środowiska przyrodniczego;
- 14) przed wykonaniem cięć związanych z generacyjną wymianą lasu należy wybrać rodzaj cięć odpowiedni do planowanego sposobu odnowienia: naturalnego albo sztucznego;
- 15) odnowienie naturalne należy stosować wszędzie tam, gdzie drzewostan macierzysty, z którego ma powstać samosiew, jest pełnowartościowy i składa się z gatunków, które pożądane są w tym samym miejscu, warunki siedliskowe umożliwiają uzyskanie odnowienia naturalnego, a odnowienie to gwarantuje pokrycie powierzchni uprawy powyżej 50% oraz stabilność drzewostanu;
- 16) w drzewostanach dojrzałych do odnowienia, użytkowanych cięciami zupełnymi o powierzchni powyżej 1 ha, pozostawia się kępy starodrzewia do naturalnego obumarcia, zajmujące nie więcej niż 5% powierzchni zrębu;
- 17) nie stosuje się cięć zupełnych bezpośrednio przy źródłach, rzekach, jeziorach, torfowiskach i źródłiskach, a także w miejscach pamięci narodowej i kultu religijnego; w miejscach tych zaleca się pozostawianie naturalnych stref ekotonowych lub ich tworzenie, w szczególności poprzez sadzenie krzewów, w razie ich braku, oraz ich pielęgnowanie;
- 18) wszędzie tam, gdzie wymagają tego środki techniczne planowane do zastosowania przy pracach pielęgnacyjnych, a także pozyskaniu i zrywce drewna, w drzewostanach wyznacza się szlaki operacyjne w postaci pasów powierzchni leśnej pozbawionej drzew i krzewów, których szerokość i rozmieszczenie umożliwiają prowadzenie prac z zakresu pielęgnowania lasu, pozyskania i zrywki drewna;
- 19) chemiczne metody ochrony lasu mogą być stosowane tylko w przypadku braku możliwości lub braku zasadności zastosowania innych metod, przy czym przy wyborze środków ochrony roślin należy zawsze kierować się bezpieczeństwem ludzi, zwierząt i środowiska.

2. WYKAZ SKRÓTÓW I SYMBOLI

1. Symbole nazw drzew leśnych		2. Skróty w opisie drzewostanu				3. Skróty w czynnościach gospodarczych	
Gatunek drzewa	Symbol	Wyrażenie	Skrót-Symbol	Wyróżnienie	Skrót-Symbol	Wyrażenie	Skrót-Symbol
Grochorzew (akacja)	Ak	Typ Siedliskowy Lasu	TSL	część	cz.	odnowić	Odn.
Brzoza	Brz	bór świeży	Bśw	gatunek	gat.	pielęgnowanie uprawy	Piel.
Buk	Bk	bór mieszany świeży	BMśw	grupami	grup.	poprawki i uzupełnienia	Popr.
Jedlica (daglezja)	Dg	bór mieszany wilgotny	BMw	kępami	kęp.	dolesienia	Dol.
Dąb	Db	bór mieszany bagienny	BMb	lužne	luž.	czyszczenia wczesne	CW
Dąb czerwony	Dbc	las mieszany świeży	LMśw	nalot	nal.	czyszczenia późne	CP
Grab	Gb	las mieszany wilgotny	LMw	odnowienia	odn.	czyszczenia późne z	CPP
Jarzębina	Jrz	las mieszany bagienny	LMb	podrost	podr.	pozyskaniem	
Jawor	Jw	las świeży	Lśw	pojedynczo	pjd.	trzebież wczesna	TW
Jodła	Jd	las wilgotny	Lw	południe	Pd.	melioracje agrotechniczne	Mel. agr.
Świerk	Św	ols	Ol	przestoje	przest.	wprowadzenie podszytu	Wpraw. podsz.
Wiąz	Wz	drzewostan	dstan.	wschód	W	podsadzenia	Podsadz.
Jesion	Js	miejscami	miejsc.	zachód	Z	rębnia I	Rb I
Kasztanowiec	Ksz	płazowina	płaz.	zalesienie	zal.	rębnia II	Rb II
Klon	Kl	podszyt	podsz.	zwarcie	zw.	rębnia III	Rb III
Lipa	Lp	północ	Pn.			rębnia IV	Rb IV
Modrzew	Md	powierzchnia	pow.			trzebież późna	TP
Olsza czarna	Ol	przerywane	prz.				
Osika	Os	umiarkowane	um.				
Sosna pospolita	So	wysokość	wys.				
Sosna banka	Sob	zadrzewienie	zd.				
Sosna wejmutka	So we						
Topola	Tp						

3. SŁOWNIK PODSTAWOWYCH POJĘĆ LEŚNYCH

- 1) **Bonitacja** – wskazuje na zdolności produkcyjne drzewostanu. Najczęściej jako wskaźnik bonitacji przyjmuje się wysokość drzewostanu, którą porównuje się z przeciętną lub górną wysokością wzorcowego drzewostanu danego gatunku w tym samym wieku (podaną w tablicach zasobności drzewostanów dla danego gatunku). Bonitacja I oznacza najwyższą zdolność produkcyjną, bonitacja V – najniższą;
- 2) **CP** – czyszczenia późne – są to prace pielęgnacyjne wykonywane w okresie młodnika (zasadniczo 11 – 20 lat); mające na celu utrzymanie zwarcia, kształtowanie składu gatunkowego i form zmieszania zgodnie z warunkami naturalnymi oraz zapewnienie stabilności szybko przyrastającego wówczas drzewostanu; jeżeli podczas zabiegu pozyskiwane są sortymenty drzewne, są to czyszczenia z pozyskaniem grubizny (CP-P);
- 3) **CW** – zabiegi pielęgnacyjne prowadzone w młodych drzewostanach zwykle przed osiągnięciem przez nie zwarcia. Głównym celem czyszczeń wczesnych jest regulacja składu gatunkowego drzewostanu i usunięcie drzew wadliwych. Dokonuje się wtedy selekcji negatywnej polegającej na usuwaniu drzew niepożądanych w drzewostanie. Czyszczenia wczesne są zabiegiem pielęgnacyjnym bez pozyskania drewna, w przypadku zapotrzebowania można pozyskiwać chrust na miotły, faszynę itp.;
- 4) **Halizna** – powierzchnia leśna, pozbawiona drzewostanu dłużej niż 5 lat. Także uprawy i młodniki (I klasy wieku - 0-20 lat) o zbyt niskim zadrzewieniu (poniżej 0,5) lub jakości. Powierzchnia ta jest przeznaczona do odnowienia w najbliższych latach;
- 5) **Inne wylesienie** – Grunty leśne niezalesione przeznaczone do wyłączenia z produkcji leśnej, na których stwierdzono całkowicie odmienny od przeznaczenia sposób użytkowania gruntu;
- 6) **Klasa wieku** – umowny, 20-letni okres, umożliwiający zbiorcze grupowanie drzewostanów według ich wieku; w praktyce leśnej wprowadzono pojęcie klas i podklas wieku (np. Ia podklasa to drzewostany w wieku 1-10 lat, Ib podklasa – 11-20 lat, IIa podklasa – 21-30 lat, itd.);

- 7) **KO** – klasa odnowienia – typ budowy pionowej drzewostanów, w których ma miejsce równoczesne użytkowanie i odnawianie pod osłoną drzewostanu macierzystego, o stanie odnowienia pozwalającym przejść do kolejnych etapów jego pielęgnacji;
- 8) **KDO** – klasa do odnowienia – typ budowy pionowej drzewostanów, w których ma miejsce równoczesne użytkowanie i odnawianie pod osłoną drzewostanu macierzystego, o stanie odnowienia nie spełniającym jeszcze zakładanych wymogów;
- 9) **Plazowina** – powierzchnia leśna, rzadko porośnięta drzewami, pozostałymi po drzewostanie, który z różnych powodów uległ nadmiernemu przeredzeniu. Jest to powierzchnia porośnięta drzewami II klasy wieku (21-40 lat) o zadrzewieniu do 0,3 włącznie, lub drzewami III (41-60 lat) i wyższych klas wieku o zadrzewieniu do 0,2 włącznie. Powierzchnia ta przeznaczona jest do odnowienia w najbliższych latach;
- 10) **Rębnia** – określa zasady wykonywania całego zespołu czynności, które mają na celu stopniową przemianę pokoleń w lesie w sposób zapewniający równoczesne usuwanie drzew lub drzewostanów, tworzenie najkorzystniejszych warunków dla zainicjowania i rozwoju nowego pokolenia drzew pożądaných gatunków, kształtowanie odpowiedniej budowy drzewostanu, zapewnienie naturalnej różnorodności biologicznej i trwałości w zmieniających się warunkach środowiska; w zależności od sposobu cięcia, stwarzającego różne możliwości osłony odnowienia przez starodrzew, rozróżnia się dwie grupy rębni, tj. **rębnię zupełną** oznaczoną symbolem I i **rębnię złożone** oznaczone symbolami II – V;
- 11) **Rb I** – zalecana dla gatunków światłożądnych - odznacza się jednorazowym usunięciem całego drzewostanu z określonej powierzchni z ewentualnym pozostawieniem nasienników, przestojów lub biogrup drzewostanu rębego; na otwartej powierzchni zrębowej w wyniku przeważnie sztucznego odnowienia gatunków światłożądnych powstają przestrzennie rozgraniczone uprawy równowiekowe; rodzaje rębni – Rb Ia (do 6 ha), Ib (do 4 ha), Ic (do 2 ha);
- 12) **Rb II** – odznacza się regularnie rozłożonym użytkowaniem drzewostanu na określonej powierzchni i prowadzonym z zastosowaniem cięć częściowych, w średnim lub długim okresie odnowienia; odnowienie naturalne przeważnie gatunków ciężkonasiennych, dokonuje się obsiewem górnym pod osłoną drzewostanu macierzystego; wykorzystuje się zasadniczo jeden rok nasienny (wyjątkowo dalsze lata

dobrego urodzaju), a powstałe odnowienie łącznie z niezbędnymi uzupełnieniami (gatunkami światłożądnymi po cięciu uprzętającym) tworzą młodnik o stosunkowo niewielkim zróżnicowaniu wieku i wysokości; rębnia częściowa może być stosowana również w drzewostanach złożonych z gatunków światłożądnych, odnawianych naturalnie i sztucznie w krótkim okresie odnowienia;

- 13) Rb III** – polega na jednorazowym lub stopniowym wykonywaniu w dojrzałym lub przebudowywanym drzewostanie gniazd o wielkości 5-50 arów, z osłoną górną lub bez osłony - zależnie od wymagań ekologicznych odnawianych gatunków drzew; powstające - pod osłoną boczną lub górną - odnowienie naturalne bądź sztuczne, wymagające osłony w okresie młodocianym, tworzy w zasadzie jednogatunkowe kępy przewyższające wysokością o 1-3 m późniejsze odnowienie naturalne bądź sztuczne, powstające na powierzchni między gniazdami;
- 14) Rb IV** – polega na stosowaniu w drzewostanie na tej samej powierzchni manipulacyjnej różnego rodzaju cięć odnowieniowych i tworzeniu ośrodków odnowienia, poszerzanych następnie cięciami brzegowymi w ciągu zazwyczaj długiego okresu odnowienia, które prowadzą do nierównomiernego, rozłożonego w czasie przeredzenia drzewostanu; w rębni tej wykorzystuje się kilka lat nasiennych; efektem tych rębni są drzewostany mieszane, różnowiekowe o złożonej budowie przestrzennej;
- 15) Rb V** – polega na prowadzeniu w sposób ciągły cięcia przerębowego na całej powierzchni drzewostanu (powierzchni kontrolnej); proces odnowienia naturalnego odbywa się nieprzerwanie, a naloty i podrosty korzystają trwale z osłony drzewostanu; drzewostan zagospodarowany rębnią przerębową powinien cechować się równomiernym rozmieszczeniem zapasu na całej powierzchni, zwarcie pionowym lub schodkowym oraz maksymalnym wypełnieniem przestrzeni koronami drzew w różnym wieku;
- 16) Sukcesja** – stopniowy, uporządkowany, kierunkowy proces zmian biocenozy prowadzący do przeobrażania się prostych ekosystemów w bardziej złożone. Sukcesja wtórna zachodzi na terenach zajętych przez inną biocenozę, np. staw, jezioro, łąkę, ugór. Przebiega szybko i prowadzi do przekształcenia pierwotnego ekosystemu w inny, np. łąki w las;

- 17) **TD** – typ drzewostanu – określa przyszyły (w wieku dojrzałości drzewostanu) skład gatunkowy; najczęściej zapisywany jest np. w postaci So-Db, co oznacza, że dojrzały drzewostan powinien składać się głównie z dębów z udziałem sosny; odpowiednio do funkcji lasu typ drzewostanu może przyjmować kierunek gospodarczy lub ochronny;
- 18) **TSL** – typ siedliskowy lasu – podstawowa jednostka w klasyfikacji siedlisk leśnych, obejmująca powierzchnie leśne o zbliżonych warunkach siedliskowych, wykazujące podobne, potencjalne możliwości produkcyjne; diagnoza typów siedliskowych lasu jest wykorzystywana przy planowaniu i doborze gatunków drzew preferowanych w danych warunkach siedliska;
- 19) **TP** – trzebieże późne – są to prace pielęgnacyjne wykonywane w okresie dojrzałości drzewostanu (zasadniczo od 41 lat); celem TP jest doprowadzenie drzewostanu do etapu finalnego, jakim jest drzewostan dojrzały do odnowienia; drzewostan taki powinien cechować się pożądanym składem gatunkowym, wysoką jakością i pełnym zadrzewieniem;
- 20) **TW** – trzebieże wczesne – są to prace pielęgnacyjne wykonywane w okresie dojrzenia drzewostanu (zasadniczo 21 – 40 lat); celem TW jest kształtowanie jakości i produktywności drzewostanu, który powinien wówczas osiągnąć pożądaną skład gatunkowy zgodny z celem hodowlanym, cechować się wymaganą liczbą drzew dorodnych i pełnym zadrzewieniem;
- 21) **Użytkowanie rębne** – pozyskiwanie drewna w drzewostanach uznanych za dojrzałe do wyrębu zgodnie z przyjętą koleją rębu i ustalonym sposobem zagospodarowania, a ściślej rodzajem rębni;
- 22) **Użytkowanie przedrębne** – pozyskiwanie drewna w drzewostanach przedrębnych w ramach wykonywania cięć pielęgnacyjnych tj. czyszczeń i trzebieży. Użytkowanie przedrębne określa się w wymiarze powierzchniowym (powierzchnia drzewostanów, na której wykonywane ciecia pielęgnacyjne) oraz w wymiarze miąższościowym (masa drewna pozyskana z cięć pielęgnacyjnych). Przyjmowana wysokość projektowanego użytkowania przedrębnego nie może przekroczyć 50% spodziewanego przyrostu miąższości drzewostanów objętych użytkowaniem przedrębnym;
- 23) **Wiek rębności** – przeciętny wiek, w którym drzewostan danego gatunku osiąga dojrzałość rębną.

4. ZAWARTOŚĆ UPROSZCZONEGO PLANU URZĄDZENIA LASU

W skład uproszczonego planu urządzenia lasu wchodzi:

- 1) Opis ogólny.
- 2) Mapa sytuacyjno-przeładowa.
- 3) Mapa gospodarczo-przeładowa.
- 4) Legenda mapy.
- 5) Opis taksacyjny.
- 6) Zestawienie powierzchni i miąższości gatunków panujących w klasach i podklasach wieku według głównych funkcji lasu.
- 7) Zestawienie powierzchni i miąższości gatunków panujących w typach siedliskowych lasu według klas i podklas wieku.
- 8) Zadania w zakresie gospodarki leśnej dla właścicieli.
- 9) Zestawienie zadań gospodarczych projektowanych do wykonania.
- 10) Wykaz działek.
- 11) Wykaz właścicieli.
- 12) Wykaz skrótów i symboli użytych w opracowaniu.
- 13) Wykaz powierzchni leśnych niezalesionych.
- 14) Miąższość drzewostanów zaprojektowanych do użytkowania przedrębego.
- 15) Etaty oraz maksymalne miąższości do pozyskania w użytkowaniu rębny.
- 16) Zestawienie walorów przyrodniczych urządzanego obiektu.

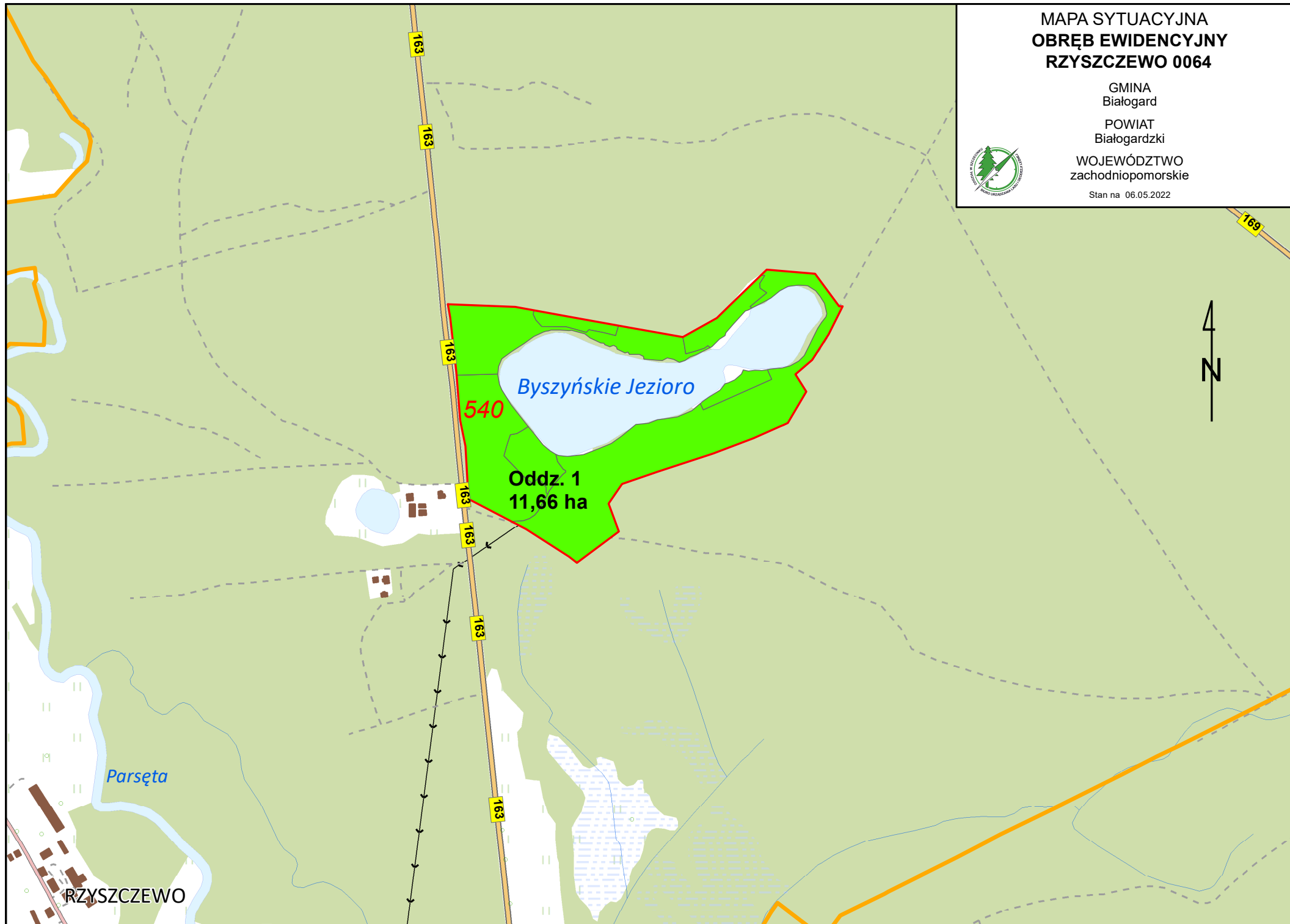
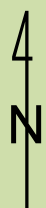
MAPA SYTUACYJNA
OBRĘB EWIDENCYJNY
RZYSZCZEWO 0064

GMINA
Białogard

POWIAT
Białogardzki

WOJEWÓDZTWO
zachodniopomorskie

Stan na 06.05.2022



MAPA SYTUACYJNA
OBRĘB EWIDENCYJNY
RZYSZCZEWO 0064

GMINA
Białogard

POWIAT
Białogardzki

WOJEWÓDZTWO
zachodniopomorskie

Stan na 06.05.2022

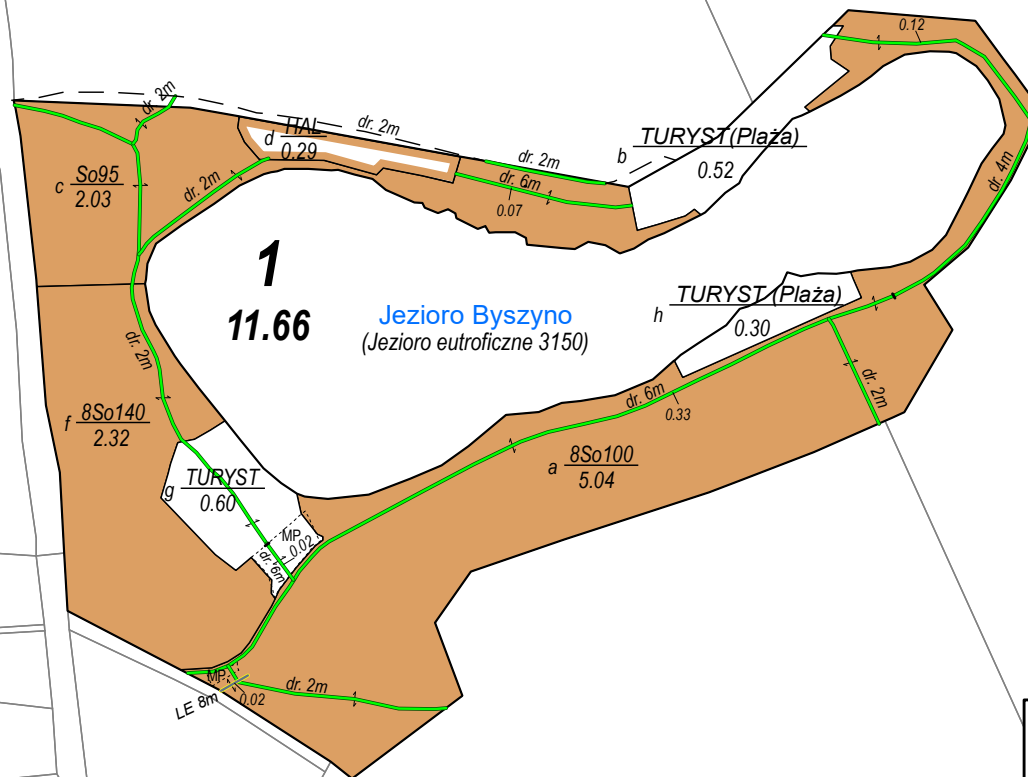


PLH320007
Dorzecze Parsęty

540

Oddz. 1
11,66 ha





MAPA GOSPODARCZO-PRZEGLĄDOWA
DRZEWOSTANÓW

OBRĘB EWIDENCYJNY
Rzyszczewo 0064, oddz. 1

GMINA
Białogard

POWIAT
Białogardzki

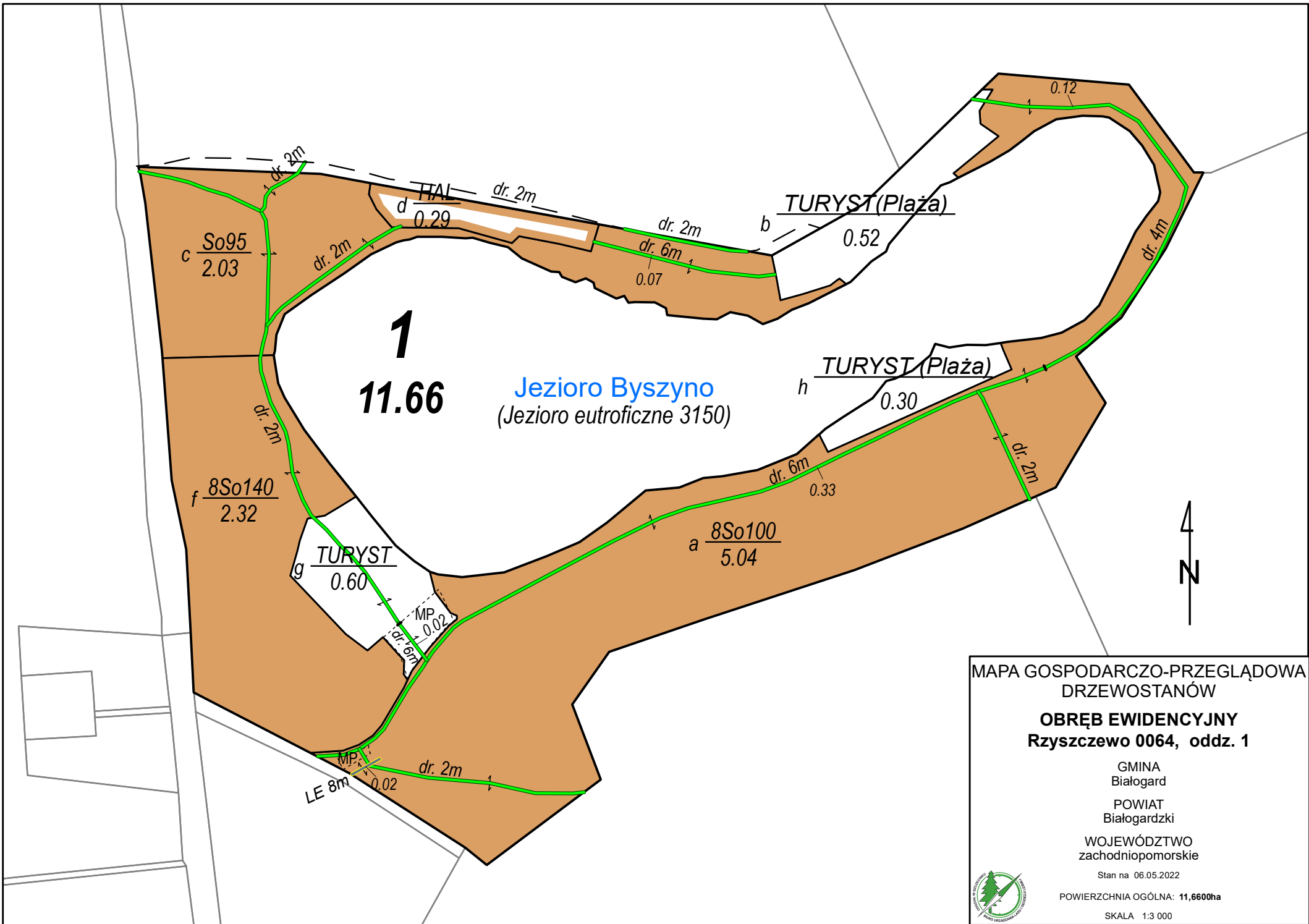
WOJEWÓDZTWO
zachodniopomorskie

Stan na 06.05.2022

POWIERZCHNIA OGÓLNA: 11,6600ha

SKALA 1:5 000





MAPA GOSPODARczo-PRZEGLĄDOWA
DRZEWOSTANÓW

OBREB EWIDENCYJNY
Rzyszczewo 0064, oddz. 1

GMINA
Białogard


POWIAT
Białogardzki

WOJEWÓDZTWO
zachodniopomorskie

Stan na 06.05.2022

POWIERZCHNIA OGÓLNA: 11,6600ha

SKALA 1:3 000



Jeziro Byszno
(Jeziro eutroficzne 3150)

W

KD2

Ls

ML/Ls

PL

PL

Ls

UW

UT

Ls

KD1

Ls

ML/Ls

KEE

K

Ls



MAPA GOSPODARczo-PRZEGLĄDOWA
PLAN ZAGOSPODAROWANIA PRZESTRZENNEGO

OBRĘB EWIDENCYJNY
Rzyszczewo 0064, oddz. 1

GMINA
Białogard

POWIAT
Białogardzki

WOJEWÓDZTWO
zachodniopomorskie

Stan na 06.05.2022

POWIERZCHNIA OGÓLNA: 11,6600ha

SKALA 1:3 000



LEGENDA MAPY

	Granica oddziału
	Granica pododdziału
	Granica działki ewidencyjnej
	Granica powierzchni niestanowiącej wyłączenia (PNSW)
	Droga
	Ciek
	Linia energetyczna, telekomunikacyjna, rurociąg
	Pozostały obiekt liniowy np. ścieżka, wizura
	Granica działki ewidencyjnej właściciela
	Granica gruntu przeznaczonego do przeklasyfikowania
	Granica gruntu przeznaczonego do zalesienia
	Kasownik
$\frac{1}{1,43}$	Opis oddziału
$\frac{4050}{0,28}$	Opis pododdziału

Gr. łąsne niezalesione do odnowienia	Gr. łąsne zalesione	
		Sosna (So), Modrzew (Md), Limba (Lb)
		Świerk (Św)
		Jodła (Jd), Daglezja (Dg)
		Dąb (Db)
		Buk (Bk), Grab (Gb)
		Jesion (Js), Klon (Kl), Wąz (Wz), Jawor (Jw)
		Olsza (Ol)
		Brzoza (Brz), Akacja (Ak)
		Topola (Tp), Osika (Os), Wierzba (Wb), Lipa (Lp)
		Pozostałe grunty łąsne



Mapę sporządzono na podstawie mapy ewidencyjnej obrębu ewidencyjnego

Układ współrzędnych „PL-1992”

Opracowanie: Biuro Urządzania Lasu i Geodezji Leśnej Oddział w Szczecinku

Wykonał: Karol Grzeca

Sprawdził: Tomasz Klim

Opis taksacyjny

Woj. Zachodniopomorskie (32) Powiat Białogardzki (01) Gmina Białogard (022) Obr.ew. RZYSZCZEWO (0064)

Oddz. Poddz.	Pow. [ha]	Opis taksacyjny	Elementy taksacyjne											Wskazania gospodarcze						
			Warstwa	Gatunek	Udział	Wiek	Zadrzewienie	Pierśnica [cm]	Wysokość [m]	Bonitacja	Miaższość		Przyrost bieżący na 1 ha [m3]	Planowane						
											Na 1 ha [m3/ha]	Na całej pow. [m3]		Rodzaj wskazania	Pow [ha]	Miaższość [m3]		Rodzaj zabiegu	Pow [ha]	Miaższość [m3]
													brutto			netto				
1	2	3	4	5	6	7	8	9	10	11	12	13	14	15	16	17	18	19	20	21
1-a	5,0400	OC: N2000 SOO-PLH320007 Dorzecze Parsęty., RP: D-STAN, BP: DRZEW, S: BŚW, TD: SO, ZW: PRZ, ZM: WKĘP, INFO: W cz.połud. fundamenty po budynkach. w cz.zach. miejsce postoju pojazdów. i stacja trafo. 10%BMśw, NR.REJ.: G59	DRZEW	SO	8	100	1,0	32	23	II	300	1512	3,82	TP	5,0400	242	203			
			SO		2	140		40	24	III	70	353	0,58							
			BRZ	PJD		100							2,91							
			SO	PJD		70														
			BRZ	PJD		70														
			OL	PJD		70														
			BRZ	MJS		40														
			ŚW	MJS		40														
			OL	MJS		40														
			SO	MJS		40														
			BK	MJS		40														
			DB	MJS		40														
			PODSZ	BRZ			0,5													
				ŚW																
				JAŁ																
				CZM																
1-b	0,5187	OC: N2000 SOO-PLH320007 Dorzecze Parsęty., RP: TURYST, BP: , S: BŚW, TD: SO, INFO: PLAŻA. , NR.REJ.: G59	PRZES	SO		70		28	20			15								
1-c	2,0300	OC: N2000 SOO-PLH320007 Dorzecze Parsęty., RP: D-STAN, BP: DRZEW, S: BŚW, TD: SO, ZW: PRZ, INFO: 10%BMśw, NR.REJ.: G59	DRZEW	SO	10	95	0,9	30	24	II	340	690	4,69	TP	2,0300	83	70			
			DB	MJS		110							9,52							
			DB	MJS		70														
			SO	MJS		70														
			BRZ	MJS		70														
			OL	MJS		40														
			DB	MJS		40														
			SO	MJS		40														
			BRZ	MJS		40														
			PODSZ	BRZ			0,7													
				JRZ																
				JAŁ																
				CZM																
				SO																

OC – obszary chronione; RP – rodzaj powierzchni; BP – budowa pionowa; F – funkcja lasu; O – kategoria ochronności; S – typ siedliskowy lasu; TD – typ drzewostanu; ZW – zwarcie; ZM – zmieszanie; INFO – informacje inne; NR.REJ. – numer rejestrowy

Oddz. Poddz.	Pow. [ha]	Opis taksacyjny	Elementy taksacyjne											Wskazania gospodarcze						
			Warstwa	Gatunek	Udział	Wiek	Zadrzewienie	Pierśnica [cm]	Wysokość [m]	Bonitacja	Miaższność		Przyrost bieżący na 1 ha [m3]	Planowane				Wykonane		
											Na 1 ha [m3/ha]	Na całej pow. [m3]		Rodzaj wskazania	Pow [ha]	Miaższność [m3]		Rodzaj zabiegu	Pow [ha]	Miaższność [m3]
													brutto			netto				
1	2	3	4	5	6	7	8	9	10	11	12	13	14	15	16	17	18	19	20	21
1-d	0,2900	OC: N2000 SOO-PLH320007 Dorzecze Parsęty., RP: HAL, BP: , S: BŚW, TD: SO, INFO: Na 80% fundamenty po budynkach., NR.REJ.: G59	PRZES	SO		95		36	23			5								
				DB		95		44	22			2								
1-f	2,3200	OC: N2000 SOO-PLH320007 Dorzecze Parsęty., RP: D-STAN, BP: DRZEW, S: BŚW, TD: SO, ZW: PRZ, ZM: WKĘP, INFO: W cz.srodk.. fundamenty po ujęciu wody i innych budynkach. 20%BMśw., NR.REJ.: G59	DRZEW	SO	8	140	1,0	38	26	II	320	742	2,53	TP	2,3200	139	116			
				SO	2	100		32	24	II	80	186	1,02							
				SO	MJS	80							2,36							
				OL	PJD	60														
				DB	PJD	60														
				BRZ	PJD	60														
				BK	PJD	60														
				ŚW	PJD	40														
				DB	PJD	40														
				BRZ	PJD	40														
			PODSZ	BRZ			0,8													
				BK																
				JRZ																
				CZM																
				ŚW																
				JAL																
1-g	0,6043	OC: N2000 SOO-PLH320007 Dorzecze Parsęty., RP: TURYST, BP: , S: BŚW, TD: SO, INFO: Teren zgospodarowany turystycznie. W cz.srodk. fundamenty po budynkach dawnego ośrodka. Teren zdewastowany, miejsce postoju pojazdów., NR.REJ.: G59	PRZES	SO		140		40	26			20								
				BRZ		100		42	22			5								
				OL		70		30	20			10								
			PODSZ	SO			0,3													
				BRZ																
				CZM																
				BEZ.C																
1-h	0,2970	OC: N2000 SOO-PLH320007 Dorzecze Parsęty., RP: TURYST, BP: , S: BŚW, TD: SO, INFO: PLAŻA., NR.REJ.: G59																		
1--a	0,3300	OC: N2000 SOO-PLH320007 Dorzecze Parsęty., RP: DROGI L, BP: , INFO: Droga leśna 6m., NR.REJ.: G59																		
1--b	0,1200	OC: N2000 SOO-PLH320007 Dorzecze Parsęty., RP: DROGI L, BP: , INFO: Droga leśna 4m., NR.REJ.: G59																		
1--c	0,0200	OC: N2000 SOO-PLH320007 Dorzecze Parsęty., RP: DROGI L, BP: , INFO: Droga 6m przy miejscu postoju pojazdów., NR.REJ.: G59																		

OC – obszary chronione; RP – rodzaj powierzchni; BP – budowa pionowa; F – funkcja lasu; O – kategoria ochronności; S – typ siedliskowy lasu; TD – typ drzewostanu; ZW – zwarcie; ZM – zmieszanie; INFO – informacje inne; NR.REJ. – numer rejestrowy

Oddz. Poddz.	Pow. [ha]	Opis taksacyjny	Elementy taksacyjne											Wskazania gospodarcze						
			Warstwa	Gatunek	Udział	Wiek	Zadrzewienie	Pierśnica [cm]	Wysokość [m]	Bonitacja	Miąższość		Przyrost bieżący	Planowane				Wykonane		
											Na 1 ha [m3/ha]	Na całej pow. [m3]	na 1 ha [m3]	Rodzaj wskazania	Pow [ha]	Miąższość [m3]		Rodzaj zabiegu	Pow [ha]	Miąższość [m3]
													Na całej pow. [m3]			brutto	netto			
1	2	3	4	5	6	7	8	9	10	11	12	13	14	15	16	17	18	19	20	21
1--d	0,0700	OC: N2000 SOO-PLH320007 Dorzecze Parsęty., RP: DROGI L, BP: , INFO: Droga leśna 6m., NR.REJ.: G59																		
1--f	0,0200	OC: N2000 SOO-PLH320007 Dorzecze Parsęty., RP: L ENERG, BP: , INFO: Linia energetyczna ze stacją trafo., NR.REJ.: G59																		
Razem:	11,6600											3540				464	389			
Ogółem:	11,6600											3540				464	389			

OC – obszary chronione; RP – rodzaj powierzchni; BP – budowa pionowa; F – funkcja lasu; O – kategoria ochronności; S – typ siedliskowy lasu; TD – typ drzewostanu; ZW – zwarcie; ZM – zmieszanie; INFO – informacje inne; NR.REJ. – numer rejestrowy

Zestawienie powierzchni i miąższości gatunków panujących w klasach i podklasach wieku według głównych funkcji lasu

Obiekt (obr. ew.): 32/01/022/0064 - RZYSZCZEWO

Gatunek	Pow. leśna niezal.	Powierzchnia leśna zalesiona														Ogółem		
		Przest.	I		II		III		IV		V		VI i st.	KO	KDO		Bud. przer.	R-m
			a	b	a	b	a	b	a	b	a	b						
powierzchnia w ha / miąższość w m3																		
Lasy gospodarcze																		
SO	0,2900											7,0700	2,3200				9,3900	9,6800
	7											2555	928				3483	3490
RAZEM:	0,2900											7,0700	2,3200				9,3900	9,6800
	7											2555	928				3483	3490
Grunty związane z gospodarką leśną:																	1,9800	
Inne grunty:																		
OGÓŁEM:	0,2900											7,0700	2,3200				9,3900	9,6800
	7											2555	928				3483	3490

ZESTAWIENIE POWIERZCHNI I MIĄŻSZOŚCI GATUNKÓW PANUJĄCYCH W TYPACH SIEDLISKOWYCH LASU WG KLAS I PODKLAS WIEKU

Obiekt (obr. ew.): 32/01/022/0064 - RZYSZCZEWO

Typ siedliskowy lasu	Gatunek	Pow. leśna niezal.	Powierzchnia leśna zalesiona													Ogółem			
			Przest.	I		II		III		IV		V		VI i st.	KO		KDO	Bud. przer.	R-m
				a	b	a	b	a	b	a	b	a	b						
Powierzchnia w ha / miąższość w m3																			
BSW	SO	0,2900											7,0700	2,3200				9,3900	9,6800
		7											2555	928				3483	3490
	RAZEM:	0,2900											7,0700	2,3200				9,3900	9,6800
		7										2555	928				3483	3490	
Ogółem	SO	0,2900											7,0700	2,3200				9,3900	9,6800
		7											2555	928				3483	3490
	RAZEM:	0,2900											7,0700	2,3200				9,3900	9,6800
		7										2555	928				3483	3490	
OGÓŁEM:		0,2900											7,0700	2,3200				9,3900	9,6800
		7										2555	928				3483	3490	
Grunty związane z gospodarką leśną:																	1,9800		
Inne grunty:																			
OGÓŁEM:		0,2900											7,0700	2,3200				9,3900	9,6800
		7										2555	928				3483	3490	

Rejestr działek leśnych i gruntów do zalesienie wg właścicieli

Obręb ewidencyjny: 32/01/022/0064 - RZYSZCZEWO, Stan na: 2022-05-06 , Data ostatniej modernizacji ewidencji gruntów: 2022-04-25

Nr w rej gruntów	Nazwisko i imię Adres właściciela Współwłaścicieli udział	Nr działki	Użytek ew.	Oddz. poddz	Opis wydzielenia								Wskazania gospodarcze			Wykonanie
					R. pow	Kat. ochr.	Gat.	Wiek	Bonit.	Powierzchnia [ha]	Pow. gr. do zales. [ha]	Miąszość [m3] brutto	Rodz. zabiegu	Pow [ha]	Miąszość [m3]	
															Brutto/ Netto	
1	2	3	4	5	6	7	8	9	10	11	12	13	14	15	16	17
G59	„POMERANIA BYSZYNO LAKE” Spółka Z O.O. Al. Wojska Polskiego 197a/3 71-334 Szczecin [udział: 1/1]	540	Ls	1-a	D-STAN		SO	100	II	5,0400		1865	TP	5,0400	242/203	
				1-b	TURYST		SO	70		0,5187		15				
				1-c	D-STAN		SO	95	II	2,0300		690	TP	2,0300	83/70	
				1-d	HAL		SO			0,2900		7				
				1-f	D-STAN		SO	140	II	2,3200		928	TP	2,3200	139/116	
				1-g	TURYST		SO	140		0,6043		35				
				1-h	TURYST					0,2970						
				1-~a	DROGI L					0,3300						
				1-~b	DROGI L					0,1200						
				1-~c	DROGI L					0,0200						
				1-~d	DROGI L					0,0700						
				1-~f	L ENERG					0,0200						
Razem:										11,6600	0,0000	3540			464/389	
Ogółem:										11,6600	0,0000	3540			464/389	

Zadania w zakresie gospodarki leśnej dla właścicieli

na okres od 2022-05-01 do 2032-04-30

Obiekt (obr. ewid): 32/01/022/0064 - RZYSZCZEWO

Imię i nazwisko właściciela: „POMERANIA BYSZYNO LAKE ” Spółka Z O.O. Al. Wojska Polskiego 197a/3, 71-334 Szczecin

Nr działki	Udział właściciela	Użytek ew.	Oddz, poddz	Opis wydzielenia								Wskazania gospodarcze			Wykonanie
				R. pow	Kat. ochr.	Gat.	Wiek	Bonit.	Powierzchnia [ha]	Pow. gr. do zales. [ha]	Miąższość [m3] brutto	Rodz. zabiegu	Pow [ha]	Miąższość [m3]	
														Brutto/ Netto	
1	2	3	4	5	6	7	8	9	10	11	12	13	14	15	16
540	1/1	Ls	1-a	D-STAN		SO	100	II	5,0400		1865	TP	5,0400	242/203	
			1-b	TURYST		SO	70		0,5187		15				
			1-c	D-STAN		SO	95	II	2,0300		690	TP	2,0300	83/70	
			1-d	HAL		SO			0,2900		7				
			1-f	D-STAN		SO	140	II	2,3200		928	TP	2,3200	139/116	
			1-g	TURYST		SO	140		0,6043		35				
			1-h	TURYST					0,2970						
			1--a	DROGI L					0,3300						
			1--b	DROGI L					0,1200						
			1--c	DROGI L					0,0200						

Zadania w zakresie gospodarki leśnej dla właścicieli

na okres od 2022-05-01 do 2023-04-30

Obiekt (obr. ewid): 32/01/022/0064 - RZYSZCZEWO

Imię i nazwisko właściciela: „POMERANIA BYSZYNO LAKE ” Spółka Z O.O. Al. Wojska Polskiego 197a/3, 71-334 Szczecin

Nr działki	Udział właściciela	Użytek ew.	Oddz, poddz	Opis wydzielenia								Wskazania gospodarcze			Wykonanie
				R. pow	Kat. ochr.	Gat.	Wiek	Bonit.	Powierzchnia [ha]	Pow. gr. do zales. [ha]	Miąższość [m3] brutto	Rodz. zabiegu	Pow [ha]	Miąższość [m3]	
														Brutto/ Netto	
1	2	3	4	5	6	7	8	9	10	11	12	13	14	15	16
			1--d	DROGI L					0,0700						
			1--f	L ENERG					0,0200						
Razem:									11,6600	0,0000	3540			464/389	

Zestawienie zadań gospodarczych projektowanych do wykonania

w 10-leciu od 2022 do 2032 wg. wskazań gospodarczych
dla obiektu 32-01-022-0064 RZYSZCZEWO.

Zadania gospodarcze	Pow. (ha)	Miąższość (m3)	
		brutto	netto
TP	9,3900	464	389

Wykaz działek

dla obiektu 32/01/022/0064 - RZYSZCZEWO

Lp	Nr działki	Nr rejestru	Oddz/poddz	Pow. działki
1	540	G59	1 ~a,~b,~c,~d,~f,a,b,c,d,f,g,h	11,6600

Wykaz właścicieli

dla obiektu 32/01/022/0064 - RZYSZCZEWO

Lp	Nazwisko, Imię	Numer jednostki rejestrowej
1	„POMERANIA BYSZYNO LAKE ” Spółka Z O.O. Al. Wojska Polskiego 197a/3, 71-334 Szczecin	G59

Wykaz skrótów i symboli

dla obiektu 32/01/022/0064 - RZYSZCZEWO

SKRÓTY NAZW DRZEW

BEZ.C	- bez czarny
BK	- buk pospolity
BRZ	- brzoza brodawkowata
CZM	- czeremcha pospolita
DB	- dąb nieokreślony
JAL	- jałowiec pospolity
JRZ	- jarząb pospolity
OL	- olsza czarna
SO	- sosna zwyczajna
ŚW	- świerk pospolity

SKRÓTY TYPÓW TERENU

DROGI L	- drogi leśne
D-STAN	- drzewostan
HAL	- halizna
L ENERG	- linia energetyczna
TURYST	- miejsce turystyczne

SKRÓTY WSKAZAŃ GOSPODARCZYCH

TP	- trzebież późna
----	------------------

Wykaz powierzchni leśnych niezalesionych

Obiekt (obr. ewid.): 32/01/022/0064 - RZYSZCZEWO

Stan na: 2022-05-06

Oddział/Pododdział	Powierzchnia wyłączenia [ha]	Rodzaj powierzchni
1 d	0,2900	HAL
Razem oddział 1:	0,2900	
Razem:	0,2900	

Miąszość drzewostanów zaprojektowanych do użytkowania przedrębego

32/01/022/0064 - RZYSZCZEWO

Miąszość drzewostanów projektowanych do użytkowania przedrębego	Spodziewany przyrost bieżący	Miąszość planowana do pozyskania	(3:1)/100	(3:2)/100
m3 grubizny brutto			%	
1	2	3	4	5
3483	399,02	464	13,32	116,28

Zestawienie walorów przyrodniczych urządzanego obiektu

32/01/022/0064 - RZYSZCZEWO

Rodzaj obiektu	Liczba	Powierzchnia całkowita	Powierzchnia w zasięgu urządzanego obiektu	W tym			
				Lasy		Grunty nieleśne	
				ha	%	ha	%
1	2	3	4	5	6	7	8
Obszary Natura 2000 - SOO	1	11,6600	11,6600	11,6600	100		

Etaty oraz maksymalne miąższości do pozyskania w użytkowaniu rębnym

32/01/022/0064 - RZYSZCZEWO

Etat z ostatniej klasy wieku	Etat z 2-ch ostatnich klas wieku	Etat wg potrzeb hodowlanych z uwzględnieniem przebudowy drzewostanu	Etat przyjęty	Pozostałe użytki rębne nie objęte etatem	Maksymalna miąższość możliwa do pozysk. w użytk. rębnym (kol.4+kol.5)
m3 brutto					
1	2	3	4	5	6
1740	1160				